

Sankt Lukas 75 år 2014

Stiftelsen Stillhet och Kraft bildades den 10 mars 1939. Namnet ändrades till Sankt Lukasstiftelsen den 3 november 1940 och den 1 januari 1995 ändrades namnet till Förbundet Sankt Lukas. Sankt Lukas har alltid varit en ideell förening. På 30-talet var det vanligt att ideella föreningar kallade sig stiftelse.

Vid 75 års ålder har Sankt Lukas 30 lokalföreningar med mottagningar från Ystad i söder till Luleå i norr, på mottagningarna arbetar 180 anställda psykoterapeuter. Antalet besökare förra året var 12.000 och de gick 119.000 timmar i psykoterapi och personalstöd. Årsomsättningen 2013 var 114 miljoner kronor.

Tillkomsten – Göte Bergsten, Ebba Pauli och Knut Harald Giertz

S:t Lukas kom till i mötet mellan tre människor. Göte Bergsten, Ebba Pauli och KH Giertz. Göte Bergsten var pastor i metodistkyrkan. Under sin tid i Göteborg tog han initiativet till Kungälvsstiftelsen, vars ändamål var att bedriva retreatgårdsverksamhet i Kungälv. Medan retreatgården fortfarande var på planeringsstadiet flyttades Göte 1935 till S:t Peterskyrkan i Stockholm. Göte sökte gärna upp människor som intresserade honom. Våren 1936 sökte han upp Ebba Pauli i hennes hem i Djursholm. Ebba hade drabbats av lungcancer och vistades i hemmet. I minnesboken om Ebba Pauli skrev Göte:

Redan som ung hade jag fascinerats av hennes bok Eremiten. Jag förstod att den som hade kunnat skriva en sådan bok måste ha en särskild själavårdens nådegåva.

Ebba Pauli hade en stark intuitiv förmåga, hon upplevde en medmänniskas problem inifrån och såg inte sällan klart och tydligt vad som borde och kunde göras.

Vid fyra års ålder dog Ebbas två äldre syskon i scharlakansfeber. Mamman blev deprimerad. Ebba fick själv någon slags men för livet och var ofta sjuk. Hon utbildade sig till lärare. Ebba var ledamot av fattigvårdsutredningen där hon gjorde en stor insats. År 1913 startade hon och Natanael Beskow Birkagårdens folkhögskola där hon var biträdande rektor fram till 1935. Vid sidan av sin tjänst skrev hon böcker, artiklar och höll föredrag. Två av böckerna handlade om Eremiten som bodde i en hydda på berget i närheten av ett samhälle. När byns invånare kom i besvärliga situationer som de behövde hjälp att reda ut för att gå vidare i livet gick de upp till eremiten och samtalande med honom.

1935 insjuknade Ebba i lungcancer. Göte och Ebba fann snart varandra, inte minst i deras gemensamma angelägenhet att få tillstånd ett gästhem - retreatgård. Göte var också engagerad i Oxfordrörelsen där han kom i kontakt med kirurgen KH Giretz och besökte honom våren 1937 i hans hem i Hågelby söder om Stockholm. Också de fann varandra inte minst i ambitionen att få tillstånd ett gästhem.

Fastan och påsken 1934 tillbringade den hjärtsjuka KH Giertz i ett Benediktinerkloster i Italien. Hans erfarenhet av vistelsen i klostret bidrog till hans önskan att få till stånd ett hem där människor kunde få hjälp med sina känslomässiga problem. Vid ett möte med Göte Bergsten blev han rekommenderad att ta kontakt med Ebba Pauli, vilket han gjorde och tyckte uppstod. Båda var de drabbade av sjukdomar som vid den tidpunkten inte gick att behandla, så båda hoppades på att bli helbrägdagjorda.

Stiftelsen Stillhet och Kraft bildas

Ebba Pauli var sin sjukdom till trots en kraftfull kvinna som var angelägen att få till stånd ett gästhem. I januari 1939 hade hon hittat ett hus på Lovön i Stockholm som skulle passa. Det blev bråttom att få till stånd föreningen. Samtidigt hade Ebba Pauli, mot Göte Bergstens vilja, ställt upp för en intervju i Husmodern. I nr 7 kom artikeln med rubriken " *Svenska kristliga läkare tror på bön till bot. En ny andlig verksamhet med psyko-religiös behandling av nervösa, införes nu i Sverige.*" Kritiken mot Ebba blev hård och några lämnade rörelsen, men organisationen kom trots allt till stånd.

När stiftelsen Stillhet och Kraft bildades var aderton personer samlade, bland andra fyra läkare, en präst, två pastorer, en redaktör och en ingenjör. Bland de sju kvinnorna som var närvarande fanns Ebba Pauli och hennes syster.

Läkarna var KH Giertz, Richard Eeg-Olofsson, Curt Åmark och Gösta Birath. De hade träffats inom *Kristna läkare och medicinares förening* som hade månatliga möten i Stockholm med kristligt innehåll. Till mötena inbjöds personer som läkargruppen var intresserade av. Både Göte Bergsten och Ebba Pauli hade varit inbjudna föreläsare och KH Giertz hade hållit en föreläsning om Helbrägdagörelse vid ett sådant möte.

På 1930-talet var förhållandet mellan läkarkåren och prästerna mer eller mindre fientligt. Läkaren arbetade utifrån den medicinska vetenskapen och prästen utifrån teologin och tron. Vetenskap och tro skulle inte blandas samman. De läkare som blev aktiva inom S:t Lukasstiftelsen sökte efter en möjlighet att

integrera sin kristna tro med sitt läkaryrke vilket gjorde att sambandet mellan S:t Lukasstiftelsen och Kristna läkare och medicinares förening under en lång tid var betydande.

I den första styrelsen valdes KH Giertz till ordförande, Göte Bergsten vice ordförande, Curt Åmark sekreterare, Richard Eeg-Olofsson ledamot och Gösta Birath revisor.

I de första stadgarna står

- § 1 Stiftelsen Stillhet och Kraft har till uppgift att vara ett organ för den religiösa rörelse, som avser att främja kroppslig och själslig hälsa genom andlig kraft. Verksamheten skall bedrivas
- genom anordnandet av konferenser, stilla dagar för sjuka, skriftspridning eller andra liknande åtgärder,
 - genom förvärvande, ägande och drivande av gästhem för personer, som befinna sig i ett själsligt konflikt- eller svaghetstillstånd och därför äro i behov av en speciell omvårdnad i särskild miljö.
- § 2 Verksamheten vid i § 1 nämnda gästhem skall avse att i Kristi anda förhjälpa dem, som där söka sin tillflykt, till klarhet över sig själva och avgörelse i fråga om sina personliga problem. Härvid vill man bygga på erfarenheten om en sund kristen livssyns betydelse för full hälsa.
- § 3 Vid hemmet skall en själasörjare med insikt i psykologi vara anställd. Medverkan av flera prästerliga och andra lämpliga krafter som tillhör styrelsen. Även i övrigt skall verksamheten utövas under samarbete med legitimerad läkare.

När träbygganden för det tilltänkta gästhemmet besiktigades visade det sig att det var angripet av äkta hussvamp. Det blev inget köp och inget gästhem vid den tidpunkten. Stiftelsens verksamhet bestod av Stilla dagar för sjuka, bärarlagsverksamhet och andra sammankomster. Bärarlagen hade som uppgift att bedja för och genom personlig kontakt söka vägleda och hjälpa sjuka.

Gästhemmet Borgen öppnas

Trots att andra världskriget brutit ut fortsatte Ebba Pauli att söka efter ett hus lämpligt för gästhemsvksamhet. Hösten 1940 fann man ett hus på Borgen i Danderyd, som öppnades som gästhem i november samma år.

I samband med invigningen av gästhemmet bytte man namn till S:t Lukasstiftelsen.



Gästhemmet skulle drivas på så sätt att remiss skickades till S:t Lukasstiftelsen där KH Giertz och Richard Eeg-Olofsson skulle bedöma remiserna och bara ta emot psykiskt friska människor som behövde en tids rekreation. De ville undvika att gästhemmet blev ett så kallat "Nervesanatorium", alltså ett hem för psykiskt sjuka. Men av läkarbedömningarna blev intet, vilket ledde till att några psykiskt sjuka blev

långvariga gäster, som förmodligen inte heller kunde betala för sig.

För själavården vid gästhemmet svarade Göte Bergsten. Två dagar i veckan var han där, en uppgift som han hade vid sidan om sin pastorstjänst i S:t Peterskyrkan. Till sin hjälp hade han prästen Emmanuel Ehk som var kyrkoherde i Rimbo.

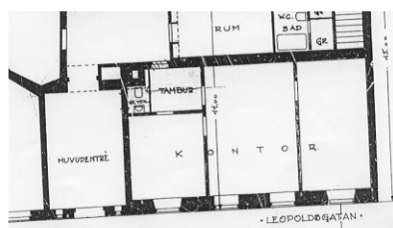
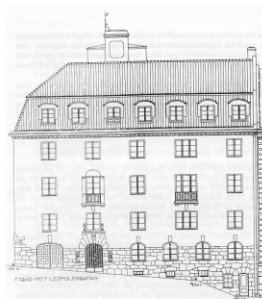
Ebba Pauli hjälpte till så gott hon kunde, i januari 1941 blev hon så sjuk att hon blev sängliggande på gästhemmet. Ute var det så kallt att läkarna förbjöd henne att åka hem. Under våren var också Göte Bergsten sjukskriven under någon månad. Gästhemsverksamheten blev inte så som man hade tänkt. Den 28 juli 1941 dog Ebba Pauli och Göte Bergsten blev utsedd till distriktsföreståndare i Metodistkyrkan, vilket gjorde att han inte längre kunde vara själasörjare vid gästhemmet. Emmanuel Ehk övertog uppgiften som själasörjare.

Problemen på gästhemmet var många och den 15 januari 1942 stängdes det med kvarvarande skulder som betalades av KH Giertz.

När gästhemmet stängde hade KH Giertz gått i pension och dragit sig tillbaka till Hågelby. På ordförandeposten i stiftelsen efterträddes han av Göte Bergsten.

Stiftelsen saknade en lokal för sina verksamheter. Bärarlagsverksamheten, stilla dagar och andra samlingar ägde rum i olika kyrkor och hemma hos medlemmarna. Hösten 1943 hittade Göte en lokal om två rum på Ordenstrappan 1 i Stockholm. De startade ett daghem för vuxna dit människor kunde komma för att få lugn och ro och samtala med någon av de kvinnor som utgjorde personalen.

S:t Lukasstiftelsens Institut
för själavård och psykisk rådgivning
Ordenstrappan 1, Stockholm
1944 - 1953



Från 1/8-44 disponerades två rum
från 1/1-49 disponerades tre rum

Bergsten direktor på Institutet

Under våren 1944 utvecklades tanken på att starta ett institut för själavård. Beslut togs på årsmötet i maj och Göte Bergsten utsågs till direktor, vilket metodistkyrkan godkände. Under sin tid som direktor vid S:t Lukasstiftelsen förblev Göte präst i Metodistkyrkan.

Den första augusti öppnade institutet. Göte Bergsten var den

ende anställda. Med i verksamheten fanns också läkarna Richard Eeg-Olofsson och Curt Åmark, som bistod med bedömningar och handledning.

I början dominerades S:t Lukasstiftelsens mottagningsverksamhet av själavård. Göte var mycket engagerad i att fördjupa sitt kunnande och att utveckla sin kompetens som själavårdare, vilket han gjorde i nära samarbete med sina brittiska kolleger. I England integrerade präster inom Metodistkyrkan de framväxande psykoanalytiska teorierna med den metodistiska själavården. Ett exempel på det är Göte Bergstens översättning av boken *Psykologin och själens hälsa*, skriven av Leslie D. Weatherhead. Boken kom ut på svenska 1938. Under en lång följd av år arbetade Göte Bergsten på sin stora och banbrytande bok *Psykologin och Själens vård* som kom ut 1945.

Ur direktors rapport 1944:

Det visade sig ganska snart att denna för oss nya verksamhetsform fyllde ett verkligt behov. Antalet besökare har varit 454. En ganska stor del av dem som sökt oss ca. 40 %, ha kommit från landsorten. De mest skilda åldersgrupper ha varit representerade. Ett ovanligt stort antal ungdomar av båda könen ha kommit för att få hjälp och råd inför livssvårigheter av skiftande slag. Ganska många ha hänvisats till oss av läkare.

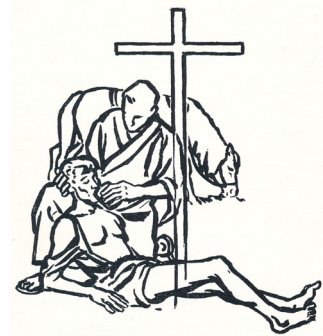
Lokalavdelningar bildas och institutet utvecklas

För att S:t Lukasstiftelsen skulle kunna bli en riksomfattande organisation fordrades en utvidgning av stadgarna. Vid fullmäktiges höstmöte den 20 november 1946 beslutades om ett tillägg till gällande stadga.

§ 1. Stiftelsens understödjande medlemmar på olika orter må kunna efter styrelsens hörande sammansluta sig till lokalavdelning. (S:t Lukasstiftelsens lokalavdelning i...) Lokalavdelningens uppgift är att verka för Stiftelsens intressen och sammanföra dess medlemmar till personlig samvaro och gemensamma arbetsuppgifter i Stiftelsens anda. Medlemmar av lokalavdelningen kunna bilda så kallade bärarelag. Inom lokalavdelningarna kan även bildas sjukbesöksgrupper, kristliga socialt arbetande grupper samt studiecirkel.

Göte Bergsten var angelägen om att S:t Lukasstiftelsen inte bara skulle vara en angelägenhet för Stockholm. Han bidrog själv till att lokalavdelningar bildades i landet genom att medverka vid de konferenser som hölls i samband med lokalavdelningarnas bildande. Lokalavdelningar bildades i Göteborg och Stockholm 1946, Uppsala och Västerås 1947, Jönköping 1948 och så vidare.

För att stärka känslan av tillhörighet i organisationen kom Kvartalsmeddelande från S:t Lukasstiftelsen att ges ut från 1948. Tidskriften försågs med logotypen *Den barmhärtige samariten*.



Verksamheten vid institutet växte och Edit Nyman anställdes 1946 som sekreterare och kamrer. Efter hand anställdes fler medarbetare, en av den var metodistpastorn Sven Ljungdahl.

S:t Lukasstiftelsen blev en känd institution i Sverige genom Göte Bergstens medverkan i radion. Han, Margit Sahlin och Helge Ljungberg svarade på lyssnarfrågor i programmet *I angeläget ärende* (1946 – 1950) med tonvikt på själavårdsfrågor. Göte predikade i radiosända gudstjänster och höll morgonandakter i radio, tolv av dem publicerades i skriften *Livsbilden* och spegelbilden (1937 och 1954).

Till S:t Lukasstiftelsens institut sökte sig många neurotiker. Den samverkan mellan själasörjare och läkare, som beträffande dessa sjuka där kom till stånd, var fruktbar.

S:t Lukasstiftelsens utbildningsinstitut

Göte Bergsten samlade å ena sidan omkring sig människor som kunde bistå honom i hans egen utveckling som själasörjare, å andra sidan lärjungar vars kompetensutveckling han bidrog till. S:t Lukasstiftelsen utbildningsinstitut började som studiecirkelverksamhet för läkare, präster och socialarbetare.

Efter några år fick verksamheten en fastare form och 1950 delades det första diplommet ut till Gunnel (Sand) Edgard.

Lasarettspredikanten Karl-Elis Bratt var elev i utbildningen. Han fick en artikel om S:t Lukasstiftelsens verksamhet publicerad i Läkartidningen nr 40 (s.1900-190a)

Själavården vid institutet får ibland karaktären av religiöst orienterad psykoterapi. Detta är förklarligt och nödvändigt. Olika livsområden gripa på alla punkter in i varandra, själavården kan inte annat än ta hänsyn till detta. Detta förhållande har medfört att S:t Lukasstiftelsen numera kräver en viss utbildning i såväl psykologi som psykiatri och neurologi av dem, som skola arbeta vid dess institut. Vederbörande har att ådagalägga sina kunskaper genom tentamina för fackpsykologer och specialistläkare. Syftet med denna utbildning är bl.a. också det att motverka faran av att själasörjaren ägnar sig åt sådana fall, som bort hänvisas till läkare och som helt eller huvudsakligast ligga inom dennes vårdområde. Det gäller framför allt vid organiska nervsjukdomar och psykoser. Utbildningen vill även förhjälpa själasörjaren till att se på neurosen praktiskt biologiskt och ej endast psykologiskt spekulativt.

Ekonomi räddades av Stockholms Stad

S:t Lukasstiftelsens ekonomi var dålig, inte minst institutets, eftersom den satta avgiften för en samtalstimma var fem kronor. Dåligt bemedlade konfidenter fick gå till lägre avgift och somliga utan avgift. Institutet ansökte 1948 om ett bidrag om 10.000 kronor från Stockholms Stad.

Ärendet behandlades av stadsfullmäktige den 22 mars och ger en bild av hur en del av omvärlden då såg på S:t Lukasstiftelsen. Stadskontoret hade efter en grundlig utredning föreslagit bifall av ansökan. Debatten som enbart kretsade kring frågan om staden kunde ge pengar till en religiös institution varade i en och en halv timme. Borgarrådet Z. Höglund var positiv till bidraget och gav uttryck åt det i debatten:

För min del går jag så långt, att jag säger att jag inte vill förkasta denna verksamhet på den grund, att man i vissa fall genom religiös påverkan skulle lösa ångestkomplex hos den hjälpsökande eller på

annat sätt bidra till återställande av hans hälsa, ty det är ju bättre att en person intalas att tro på Gud, om han därmed återvinner sin andliga och fysiska hälsa, än att han, om han nu är en tvivlare, skall genom sina tvivel komma att nedbrytas andligen och eventuellt även lekamligen. Så pass långt går jag, ehuru jag inte gör mig några illusioner om en tillvaro på andra sidan. Men jag menar alltså, att även den som står principiellt utanför kyrkliga eller religiösa föreställningar måste erkänna, att detta kan vara ett hälsomedel för många människor för återställande av andlig jämvikt samt kanske i vissa fall även därmed följande fysisk hälsa, och att det alltså är en stark ensidighet, om man säger att det överhuvudtaget i läkarkonsten aldrig borde få användas även en viss religiös påverkan, om läkaren klart ser att den kan leda till patientens andliga hälsa.

Beslutet om bidrag till S:t Lukasstiftelsen bifölls vid votering.

Gästhemmet Bellevue på Dalarö

Göte Bergsten var mycket angelägen om att få till ett nytt gästhem.



Idén om gäst- och retreatsverksamhet försvann inte med att gästhemmet på Borgen i Danderyd lades ner. År 1952 inköptes fastigheten Bellevue på Dalarö, söder om Stockholm. Sture Lindgren, som var med vid köpet, beskrev i sitt tal vid S:t Lukasstiftelsens 40 årsjubileum

hur inköpet av gästhemmet gick till:

Göte Bergsten hade länge närt en önskan att till stiftelsens verksamhet knyta ett gästhem. Under de tidigare åren hade en landsinsamling gjorts för ändamålet, vilket inbragt den efter dåtidens förhållanden storslagna summan av ca 80.000 kronor. Denna summa fylldes årligen på med tillskott och ränteavkastning. Göte ansåg det alltmer nödvändigt med hänsyn till både insamlingens syfte och stiftelsens behov att förverkliga tanken på ett gästhem. 1952 på senhösten for han därför med en mäklare runt i Stockholms norra och östra förorter och tittade på gamla träslott, stora nog att hysa ett gästhem men billiga nog att förvärvas för landsinsamlingsmedlen. En disig och snöslaskig kväll,

trettondagsafton 1953, hamnade vi i Dalarö, där en byggmästare utbjöd en annexbyggnad till Dalarö hotell, som han efter hotellets konkurs inköpt och renoverat. Det hade från början varit en privat villa trots sin storlek.

Med sitt höga läge, sin väldiga stenfot och imponerande mått, sina om holländsk renässans påminnande höga gavelrösten dominerade den hela Dalarö från sjösidan.

Vi steg ur bilen och uppför en lång betongavsats, som slående liknade en mjölkbrygga till ett medelstort landsortsmejeri. Inomhus mötte vi ägaren, som utbredde sig över objektets förtjänster och de insatser han nedlagt o s v. Jag frapperades av inventariernas brokiga mångfald och de absolut fulaste takarmaturer jag någonsin skådat. Men fastigheten hade faktiskt vad vi behövde: ett bra läge lagom långt från Stockholm, stor sjötomt, hyggliga kommunikationer, tillgång till lokal arbetskraft, användbara gästrum och efter såvitt vi kunde se, tämligen modernt stort kök.

Inköpssumman avskräckte inte: 167.000 kronor, som inbegrep alla inventarier, värderade av ägaren till ca 25.000 kronor.

Vi rapporterade fyndet för stiftelsens styrelse, vars ordförande Richard Eeg-Olofsson då befann sig i USA. Styrelsen tillsatte omedelbart en utredningskommitté, i vilken jag och en annan byggmästare än ägaren ingick. Efter en forcerad utredning förelåg resultatet: Brister och risker med objektet var noterade, men dess förtjänster övervägde. Styrelsen beslöt slå till, och så inköptes den fastighet, som blev S:t Lukasstiftelsens gästhem under närmare 25 år. När Richard Eeg-Olofsson sedan återvände från USA och fick veta förvärvet, var han mer betänksam än glädjefylld. Desto gladare var Göte Bergsten. Med entusiasm satte han igång att förbereda det nya gästhemmet, som stod färdigt att motta sina första gäster på hösten 1953.

Det blev ingen lysande affär, och det var ju heller inte meningen. Gästhemmet krävde under de första 15 åren ständigt ingående förbättringar. Köket byggdes om 2 eller 3 gånger, det sanitära kompletterades efter hand, brandsäkerheten och det funktionella förbättrades o s v. Allt detta drog dryga kostnader, som fick täckas

av lån, extra anslag från fonder mm. Rent affärsmässigt präglades gästhemmet av kassaförvaltarens stående ekonomiska rapport om stiftelsen i dess helhet: Gästhemmet har sina egna underskott. Hösten 1968 fick Sven Ljungdahl den ljusa ingivelsen att som föreståndarpar för gästhemmet låta stiftelsen anställa en sjuksköterska och hennes make. Det blev Lilian och Elof Rosen från Växjö, som med sin familj flyttade in i den upprustade stugan nedanför själva gästhembyggnaden och mot en sammanlagd kontantlön å 40.000 kronor per år åtog sig att svara för skötseln av hemmet. Detta gjorde de så bra, att gästhemmets ekonomi och skötsel fortsättningsvis icke beredde något bekymmer. När gästhemmet försålde hösten 1976 till Svenska Kyrkans Diakoninämnd följde makarna Rosen med som gästhemmets föreståndare i den nya ägarens tjänst.

Stiftelsen flyttar till Rådmansgatan 69

Sture Lindgrens berättelse:

Efterhand blev lokalen på Ordenstrappan alltför trång. Men att få större, som var ekonomiskt överkomlig, visade sig mycket svårt. Göte Bergsten fick nys om en lokal i huset Rådmansgatan 69, som ägdes av S:t Petershemmet. I källarplanet fanns en fabrik för kosmetika. Den hade våren 1953 flyttat och lokalerna stod tomma. Efter en snabb inspektion sökte Göte Bergsten övertyga först sig själv och sedan stiftelsens styrelse, att lokalerna var tjänliga för stiftelsen. Det behövdes också Götes hela entusiasm och profetiska blick för att denna övertygelse skulle inställa sig. Men sedan den värsta kvarlämnade bråten bortforslats, en grundlig rengöring vidtagits, målarpenslar och färg gjort sitt, en del avbalkningar uppförts främst i den stora f.d. fabrikssalen m.m. blev det riktigt uthärdligt i de nya lokalerna. I den stora salen hade man mottagningar, föreläsningar och sammanträden. Men dagsljuset såg man aldrig, och en söt lukat av kosmetika vilade tung över S:t Lukasstiftelsen under dessa år.

Arbetet med de nya lokalerna och med gästhemmet hade tagit hårt på Göte Bergstens hälsa som inte var stark. Våren 1954 efter en ovanligt hård höst och

vinter tog krafterna slut, en gammal sjukdom bröt ut med förnyad kraft.

Göte Bergstens död

Den 29 april 1954 avled Göte Bergsten. Det var ett hårt slag för stiftelsen, vars drivande kraft och inspiratör han varit under dess 15-åriga tillvaro. Men S:t Lukasstiftelsen föll inte ihop med hans bortgång. Inom rörelsen var det inte en ny karismatisk ledare som tog över, utan flera personer tillsammans förde arbetet vidare. De vann respekt genom sina personligheter; de var redbara, kunniga och samarbetsvilliga. Den svåra frågan om efterträdare löstes snabbt. Stiftelsens ordförande Richard Eeg-Olofsson åtog sig att under en interimstid av 3 år verka som direktor med Sven Ljungdahl som biträdande direktor. Efter de tre årens utgång utsågs Sven Ljungdahl till stiftelsens direktor, en befattning som han innehade till sin pensionering 1976.

Statsanslag

Behovet av pengar var stort. I januari 1955 lämnades en likalydande motion till Riksdagens båda kamrar. Motionen samlade ledamöter i de olika partiernas kristna grupper, med de frisinnade, folkpartiets kristna del.

I andra kammaren stod Einar Rimmerfors som första namn på motionen. Texten i motionen från 1956 ger en mycket god bild av S:t Lukasstiftelsen verksamhet i mitten av 1950-talet:

Lukasstiftelsens ändamål, verksamhet och ekonomi 1956:

Stiftelsen avser att meddela människovård med sikte på dennas tre grundformer: den kroppsliga, själsliga och andliga. Denna verksamhet utövas i Stiftelsen genom anlitan av

a) medicinsk sakkunskap, varför Stiftelsen förfogar dels direkt genom läkare inom sin egen ledning och bland sina medlemmar och dels indirekt genom utomstående läkare, till vilka Stiftelsen kan hänvisa med stöd av sina relationer och sin allmänna erfarenhet;

(Till undvikande av missförstånd må framhållas, att Stiftelsen icke lämnar direkt behandling av kroppsliga sjukdomar, men hänvisar hjälpsökande, som befinner eller kan antagas lida av kroppslig sjukdom, till läkare eller sjukhus.)

b) psykologisk sakkunskap, som förmedlas av utbildade psykiater, psykoterapeuter och psykologer, verkamma både inom och utom stiftelsen;

c) själavårdande verksamhet, i allmänhet meddelad av häri särskilt utbildade eller eljest erfarna personer, knutna till Stiftelsen.

Genom sin verksamhet åsyftar Stiftelsen framför allt att hjälpa människor, som befinna sig i själsliga konflikttillstånd och livsåskådningskriser, lida av neuroser eller anpassnings- och samlevnadsproblem, kort sagt människor, som ha personliga svårigheter av olika slag, vilka de ej själva förmå lösa. Religiös propaganda bedrivs ej inom Stiftelsen, men det är klart, att den som befinner sig i en religiös konflikt får sådan hjälp, som tar sikte just på denna konflikt. Sitt syftemål söker Stiftelsen förverkliga bland annat genom rådgivningsverksamhet i enskilda samtal med hjälpsökande, föredragsserier, samlingar i form av s.k. retreatter samt kurs- och utbildningsverksamhet, avsedd för präster och pastorer, läkare, praktiskt verksamma psykologer, kuratorer, personal konsulenter m. fl.

En så betingad och inriktad samverkan mellan olika fackmän, som här angetts och som krävs i ett mentalhygieniskt och själavårdande psykologiskt arbete av denna art torde åtminstone i organiserad form sakna motstycke i vårt land och sannolikt även i Europa.

Historik

Stiftelsen bildades år 1939 och har sedan dess varit i verksamhet med sin central, förlagd till Stockholm. År 1944 tillkom institutet för själavård och psykisk rådgivning, som från början var inrymt i en lägenhet vid Ordenstrappan 1 i Stockholm men sedan 1953 disponerar större och ändamålsenligare lokaler vid Rådmansgatan 69 i Stockholm. Sedan år 1952 driver Stiftelsen ett särskilt gästhem i Dalarö.

Organisation

Stiftelsen räknar f.n. cirka 1.600 medlemmar, av vilka de flesta är sammanslutna i tio lokalavdelningar i Stockholm, Göteborg, Malmö, Uppsala, Västerås, Borås, Halmstad, Jönköping, Linköping och Skara-Skövde-Falköping.

Högsta beslutande organ utgöres av fullmäktige, 45 till antalet, vilka utses för fyra år i taget. Fullmäktige väljer inom sig en styrelse om sju ordinarie ledamöter med tre suppleanter.

Institutet för själavård och psykisk rådgivning

Dess lokaler vid Rådmansgatan 69 i Stockholm omfattar expedition,

tre besöksrum och en föreläsnings- och samlings-sal. Huvudparten av de hjälpsökande komma på eget initiativ. I stor utsträckning remiteras emellertid personer hit från läkare (Bl.a. socialläkare), från sjukhus såväl i Stockholm som i landsorter, från sociala institutioner, pastorsämbeten och frikyrkoförsamlingar. De flesta hjälpsökande höra hemma i Stockholm med omnejd, men åtskilliga komma från andra delar av landet. Så snart det blir fråga om rådgivning till personer, som förete tecken till nervsjukdom eller psykiska sjukdomar, konsulteras alltid läkare. I en del fall har institutet visat sig fylla sin uppgift enbart därigenom att en psykiskt sjuk person i god tid kunnat hänvisas till läkare för specialbehandling. Stiftelsen vakar över att de själavårdspsykologer, som arbeta vid institutet, ha specialkompetens och äro inställda på att samarbeta med läkare.

Antalet besök och återbesök vid institutet har under senare år legat omkring 3000. För institutet är tillsatt en särskild bestyrelse.

Gästhemmet

Gästhemmet i Dalarö förvärvades år 1952 och består av en byggnad, som tidigare utgjorde annex till hotellet i Dalarö, med tillhörande rätt stor strandtomt utmed segelleden till Stockholm. Byggnaden blev föremål för en omfattande renovering 1951- 1952, vilken "i vissa betydande hänseenden" formades av Stiftelsen. Gästhemmet är numera fullt modernt, praktiskt och trevligt inrett och kan emottaga 25 gäster. Det är framför allt avsett för människor, som utan att vara direkt sjuka behöva en tids vila och avkoppling i en särskild miljö av stillhet och lugn. Andlig vård och psykisk rådgivning förmedlas genom specialutbildade själavårdare från institutet. De ha regelbundna mottagningar på hemmet minst två dagar i veckan. Till hemmet hänvisas ofta konvalescenter av läkare och kuratorer vid sjukhusen. En särskild frisängsfond och andra bidrag skapa möjligheter att bereda även mindre bemedlade eller obemedlade personer tillfälle till vistelse på hemmet. Att gästhemmet fyller en viktig funktion i folkhälsans tjänst har bl.a. beaktats av Kungl. Pensionsstyrelsen, som 1954 lämnade ett bidrag å 15000 kr för renovering av köket.

För Gästhemmet är en särskild bestyrelse utsedd.

Kurs- och utbildningsverksamhet

Kurserna vid S:t Lukasstiftelsens institut för själavård och psykisk rådgivning äro avsedda att giva vidare utbildning åt personer som redan äro verksamma inom praktiska yrkesuppgifter på människovårdens område. Som elever kan antagas läkare, präster och pastorer från såväl Svenska kyrkan som de frikyrkliga samfundet, socialarbetare, praktiskt verksamma psykologer och andra personer i socialvårdande arbetsuppgifter. Som regel erfordras akademisk examen eller avgångsbetyg från de frikyrkliga samfundens teologiska seminarier.

Utbildningen vid institutet är uppdelad i två avdelningar, intygskursen och diplomkursen.

1) Intygskursen omfattar en två-årig utbildning med föreläsningar eller seminarieövningar en gång i veckan. Närvaro vid dessa är nödvändig, men dispens kan efter bestyrelsens prövning meddelas för viss del av kursen. Jämsides härmed skall teoretiska kunskaper inhämtas genom studier i de i särskild litteraturförteckning upptagna arbetena. Varje elev skall själv under kursens lopp föredraga något för vederbörande aktuellt fall eller i uppsatsform redogöra för avgränsad del av kursämne.

Examen avlägges i följande ämnen: psykologi, neurologi, psykiatri, neuroslära, psykoterapi, själavårdpsykologi och själavårdslära.

Intagning av elever sker vid varje hösttermins början.

Efter avlagda tentamina och genomgången kurs utfärdas intyg härom.

2) Diplomkursen

De elever, som visa lämplighet och fallenhet för behandling av rådgivnings- och själavårdsfall, kunna efter intygskursens genomgång antagas för diplomkursen. Denna omfattar:

- genomgång av den egna personlighetens utveckling ur psykodynamiska synpunkter, omfattande minst 30 timmar;*
- deltagande i det praktiska arbetet vid institutet genom handläggning av ett eller flera kontrollfall.*
- uppsats i något av kursens ämnen efter examinatorns anvisning.*

De som genomgått diplomkurs erhålla institutets diplom, som också innefatta intyg om lämplighet att självständigt och i samarbete med läkare samt i erforderliga fall under läkares ledning utöva rådgivande och själavårdande psykologisk behandling.

Här nedan följer allmänna synpunkter på verksamheten.

När det gäller den sociala verksamheten i vårt samhällsliv, står Stiftelsens syftemål och arbete i centrum för de aktuella behov, som präglas av intresset för människan. Här vill Stiftelsen framhålla sin utvidgade undervisningsverksamhet speciellt avsedd för och anlitad av präster, pastorer m. fl. Den i den vanliga utbildningen för dessa ingående människokunskapen har åtminstone hittills varit ringa. Stiftelsen kan ock hänvisa till sitt arbete med olika sociala institutioner, däribland arbetsförmedlingarnas arbetsvårdande organ. Bevisligen har Stiftelsen sålunda genom sin behandling kunnat inpassa åtskilliga personer i arbetslivet.

De tankegångar, som komma till uttryck i det nya lagförslaget om socialhjälp och den personliga hjälp, som här åsyftas, har i många stycken en intim anknytning till Stiftelsens arbete och syftemål. Inte bara när det gäller att meddela hjälp i personliga avseenden kan Stiftelsen sålunda vara ett verksamt organ utan i minst lika hög grad avser Stiftelsen att fostra och utbilda personer, som i sin uppgift har att lämna människor personlig hjälp.

Ekonomi.

Stiftelsens verksamhet finansieras på följande sätt:

a) Genom besöksavgifter till institutet. Dessa, som hittills varit frivilliga uppgå till genomsnittligt cirka 7 kronor per besök. Obemedlade personer lämna i regel ingen avgift.

b) Genom medlemsavgifter; även dessa äro frivilliga. De uppgå genomsnittligt till cirka 7 kronor per medlem och år.

c) Genom avgifter till kurser, seminarieövningar och föreläsningar, kollekt vid föredrag o.d.

d) Genom gåvor och insamlingar från medlemmar och utomstående personer samt genom anslag från stiftelser, institutioner, Stockholms stad m.m.

Inkomstkällorna enligt a) - c) är helt otillräckliga och kunna inte täcka ens hälften av Stiftelsens och institutets utgifter.

Gästhemmets ekonomi, vilken är skild från Stiftelsens och institutets, har hittills icke varit sådan, att något bidrag däriifrån varit tänkbart. Sannolikt får man icke heller för framtiden räkna med sådan möjlighet.

En särskild insamlingsverksamhet för inrättande av gästhem, den s.k. landsinsamlingen, vilken verksamhet under de senaste åren kunnat bedrivas allenast i begränsad omfattning, har annat syfte än att skaffa fram medel till Stiftelsens och institutets löpande utgifter. I den mån lokalavdelningarna, vilkas ekonomi är blygsam, kan bisträcka huvudorganisationen ekonomiskt sker givetvis detta.

Drygt hälften av Stiftelsens utgifter måste därför bestridas ur inkomstkällor enligt d). Från enskilda personer, från stiftelser och institutioner samt från myndigheter har förståelsen för Stiftelsens verksamhet varit stor. Därom vittnar bl. a. det anslag om 10.000 kronor per år, som Stockholms stadsfullmäktige genom Stockholms stads sjukhusdirektion lämnat till institutets verksamhet under de senaste åren.

Den med åren successivt ökade verksamhet, som blivit följden av att Stiftelsens och dess institut kontinuerligt ställs inför ökade krav, allteftersom dess verksamhet blir mer känd och uppskattad, har också nödvändiggjort successivt ökade ekonomiska resurser. Framför allt är det den omständigheten att fast anställda personer och fast knutna medarbetare i större omfattning än tidigare måste anställas i Stiftelsens tjänst, ställer avsevärt större krav på dess ekonomi än tidigare. I detta sammanhang bör framhållas, att - frånsett de i Stiftelsens tjänst anställda - endast ett fåtal av dem som arbeta i Stiftelsens tjänst som medarbetare, styrelsemedlemmar eller som innehavare av andra poster för denna insats uppburit ett ekonomiskt vederlag. Där sådant förekommer, är detsamma som regel betydligt lägre än vad vederbörande skulle kunna ernå i det vanliga förvärvslivet.

Stiftelsens verksamhet uppbärs alltså av stor offervilja bland dem, som arbeta därinom.

Statsutskottet som utredde frågan ställde sig mycket positivt till S:t Lukasstiftelsen och bidrag till den, men ansåg att riksdagen inte hade någon möjlighet att bifalla motionen. Stiftelsen var allt för mycket en verksamhet i Stockholm och de riktlinjer som riksdagen tagit för att bevilja anslag stämde inte med S:t Lukasstiftelsen. Vid behandlingen av motionen avslogs den av båda kamrarna.

Först 1963 beviljades en motion om 30. 000 kronor. Första namn på motionen till andra kammaren var folkpartisten Thorvald Källstad som hade hållit sitt jungfrutal i riksdagen om S:t Lukasstiftelsen.

Nya institut öppnas

Under Sven Ljungdahls tid som direktor utvecklades S:t Lukasstiftelsen. Nya institut öppnades runt om i landet. Drivkrafterna bakom den utvecklingen var å ena sidan riksdagens krav på landsomfattande verksamhet, å andra sidan innebar utbildning av präster och pastorer från landsorten att också de ville bedriva mottagningsverksamhet inom ramen för S:t Lukasstiftelsen.

Den första mottagningen utanför Stockholm kom till i Härnösand 1948 som en filial till Stockholm, men den blev kortlivad och stängde redan 1950.

Lokalavdelningen i Skaraborg var den första som 1956 öppnade egen mottagning. Själasörjare blev Ferdinand Högberg som var kyrkoherde i Broddetorp. Inom kort tid öppnades mottagningar i Skövde, Skara och Falköping, senare också i Mariestad och Hjo. Året därpå öppnade mottagningen i Linköping och ett par år senare i Norrköping o.s.v.

Första rikskonferensen

Rikskonferensen kom till för att hålla samman organisationen. Hösten 1959 inbjöd riksorganisationen de 12 lokalavdelningarna till en samling på Gästhemmet i Dalarö. Nya konferenser anordnades 1961 och 1962.

Från 1962 infördes en årlig rikskonferens för att hålla samman organisationen. Den första var förlagd till Uppsala med temat Om modern själavård.

Stadgarna reviderades från att stiftelsens fullmäktige utsågs av medlemmarna i S:t Lukasstiftelsen till att varje lokalavdelning fick varsin representant i fullmäktige.

Rikskonferensen innehöll fullmäktiges årsmöte, föreläsningar och gemenskap. Till rikskonferensen fick lokalavdelningarna utöver fullmäktigerepresentanten sända några deltagare. Ansvaret för att arrangera konferensen delades mellan huvudstyrelsen och en av lokalavdelningarna.

Stiftelsens 25 årsjubileum 1964 ägde rum vid rikskonferensen i Stockholm.

Temat var Människlighetens möjligheter och Curt Åmark höll jubileumsföreläsningen, *I människovårdens tjänst*. Curt ville visa på några frågeställningar och praktiska vårdsituationer där S:t Lukasstiftelsen har bidrag att ge. Föreläsningen sista del behandlade den ömsesidiga relationen mellan hjälpsökande och hjälpare.

Ett personligt engagemang i den hjälpsökandes problem och situation kan medföra komplikationer. Om den hjälpare blir personlig, kommer

han med sina känslor och sin personlighet nära inpå den som skall ha hjälpen. Men att på detta sätt vara nära inpå en hjälpbehövande, får inte innebära att man identifierar sig med den hjälpsökande och känner igen hennes problem som sina egna. Till närheten hör att kunna hålla ett avstånd. Ibland får man uppleva att närheten till den hjälpsökandes problem blir svår att uthärda både för den hjälpsökande och den hjälpare. Den hjälpsökande kan uppleva ett obehörigt och onödigt intrång i sin värld, och den hjälpare kan uppleva att hans egna problem blandas in i den hjälpsökandes. Det är viktigt att den hjälpare kan hålla den rätta emotionella distansen.

Detta underlättas av att den hjälpare kan uppleva och klargöra för sig själv, att den hjälpsökande är en annan människa med en egen personlighet. Det går en gräns mellan den hjälparens och den hjälpsökandes personligheter. Den hjälpsökandes sjukdom eller nöd eller problem är inte min egen sjukdom, min nöd eller mitt problem. Det rör sig om två individer och två personligheter, samtidigt som det är en gemenskap. Endast om jag som den nödställdes hjälpare kan uppleva, att han är en annan människa med andra problem och en annan personlighet, kan jag ge en riktig hjälp. Den hjälpare måste kunna ge hjälpen till en individ som är annorlunda och har andra problem än hon själv har.

Kanske att man då också tillsammans upplever att det väsentliga i hjälpen inte ligger i att avlägsna ett visst sjukdomssymtom, att avhjälpa en viss invaliditet eller att undanröja en social nödsituation. Mycket viktigare är att förmedla en hjälp till personlighetsutveckling. Här rör det sig i verklig mening om en hjälp till hela människan. Om det blir en hjälp till personlighetsutveckling, kanske man kan acceptera att leva med en sjukdom, en invaliditet eller en social nödsituation, inte därför att detta innebär en emotionell tillfredsställelse, utan därför att det kan accepteras som delar av livets villkor. Den inre växten, personlighetens utveckling och det andliga livets förnyelse är viktigare och större. Mera värdefullt än att genom underverk och Guds ingripande bli befriad från en kroppslig defekt är att etablera ett riktigt och ödmjukt förhållande till livet och till medmänniskorna. Här har S:t Lukasstiftelsen genom sina medarbetare många gånger fått vara till verksam hjälp.

Till den lame mannen vid Betesdammen riktade Jesus en egendomlig fråga. Vill Du bli frisk?

För den fåkunnige var det väl naturligt att den svårt sjuke mannen ville bli frisk. Jag har läst berättelsen nu med ett nytt intresse. Här låg den lame mannen år efter år och aldrig kom han ner i det undergörande vattnet. Det var alltid någon annan som var före. Om den lame verkligen

hade velat bli frisk kunde han ju ha ordnat på något annat sätt för sig. Men nu hade han ständigt något att skylla på, att försvara sig med. Det fanns ingen, som hjälpte honom ner och så var det alltid någon annan som blev före. Men när det kom en, som äntligen förstod hans situation, blev han frisk utan att behöva det undergörande vattnet. "Stå upp, tag Din säng och gå hem." Så enkelt var det.

Det är inte bara sjukdomen och nöden, som vi som människor kan värna om, därför att de bereder oss tillfredställelse. Det finns mycket annat hos oss själva som vi inte vill släppa. Det kan vara pengar och ägodelar, men det kan också vara dåligt humör, morgontrötthet, kritiklusta, aggressivitet. Mycket av detta kan vara vårt speciella vapen i livet eller vårt skydd mot obehag och besvärligheter. Sådant kan liksom sjukdom och nöd hindra personlighetsutvecklingen och göra oss handikappade som människor. Till vården av hela människan hör att försöka komma till rätta också med sådant. Men här kan den hjälpsökande också försvara sig. "Det är ingen som hjälper mig med detta". "Här har jag kämpat med detta i 38 år och ändå är det liksom ett med mig själv". "Det går inte att lära gamla hundar att sitta". Problemet kan helt enkelt vara: "Vill Du verkligen göra Dig av med detta?" Ibland måste det gudomliga ingripandet och upplevelsen av Guds förlåtelse och nåd bryta in i livet för att det underverk, som innebär befrielse, skall kunna ske.

Till människovårdarens svåraste uppgifter hör att försöka leda uppmärksamheten bort från de yttre och obetydliga symtomen och konflikterna till de stora och djupa livsfrågorna. Det kan röra sig om felaktigheter och oförsonlighet i inställningen till medmänniskorna eller till egna personliga egenskaper eller problem. Bland det svåraste att erkänna är att felet inte är andras utan mitt eget. Bland de värsta av problem är att bli varse att endast förlåtelsen kan etablera ett nytt förhållande till medmänniskor och till mig själv. Man kan förlåta andra, men man kan inte förlåta sig själv. Man kan erkänna ett misslyckande eller en svårighet, men man kan inte försona sig med dem.

Den mest genomgripande och starka upplevelsen i personlighetslivet är den av Guds ingripande. Ibland är Guds kärlek och förlåtelse det enda som kan göra en människa förvandlad och fungerande. I människovårdens tjänst inträffar av och till just detta under. Andra hjälpåtgärder och annan terapi är utan effekt därför att det finns försvarspositioner, som människan verkligen inte vill se. Men Guds ingripande kan förvandla allt och Guds nåd kan försona människan med sitt föregående liv och sitt nuvarande livsöde.

Det finns sjukdom och nöd, som man inte kan göra något åt. Det finns

sådant som mänsklig hjälp inte kan avlägsna. Men Gud finns vid människans sida vad som än händer. Den tilliten kan ingenting förstöra, ty varken död eller liv, varken något som nu är eller skall komma, kan skilja oss från Guds kärlek. Vi är inom S:t Lukasstiftelsen ödmjukt tacksamma att vi ibland får förmedla detta budskap till den nödlidande människan. Det hör till frågan om de andliga faktorernas betydelse för kroppens och själens hälsa, som vi betonar att vi vill tillgodose.

Rikskonferensen kom att vara en mycket viktigt sammanhållande del av rörelsen fram till slutet av 1990-talet.

Den professionella verksamheten

Inom rörelsen var ambitionsnivån på samtalsterapin hög. År 1965 startade fortbildningsdagar för de anställda. Inledningsvis var det föreståndarna för mottagningarna i landsorten och terapeuterna i Stockholm som fick delta i utbildningen. Kritiken blev stor från medarbetarna i landsorten. Efter ett par år fick alla anställda vara med på fortbildningsdagarna, två dagar två gånger om året. Till dagarna inbjöds föreläsare som kunde bidra till att öka kompetensen hos medarbetarna.

Vid de enskilda mottagningarna gällde att medarbetarna hade en samling i veckan eller varannan vecka för administration och genomgång av samt kollegial handledning på terapier, en ordning som också bidrog till medarbetarnas kompetensutveckling.

I Stockholm engagerades i början på 1960-talet två psykoanalytiker som individuella handledare: Karin Mangs och Ola Andersson. Skälen var två, dels ville man ha hjälp med de så kallade persongenomgångarna om minst 30 timmar som ingick i diplomutbildningen, dels med de svåra fall man tog emot. Idén var att ta emot neuroser, det vill säga olösta konflikter inom personligheten, men i själva verket tog man också emot svårt traumatiserade och psykotiska konfidenter. Karin Mangs deltog också i medarbetarnas grupphandledning en gång i månaden under en femtonårsperiod.

Medarbetarnas ambitioner var stora. Ann Marie Wessman och Torgny Bohlin begärde hos styrelsen att en högre utbildning för diplomerade skulle komma till stånd. Begäran beviljades och 1967 kom HUB igång. Utbildningen förlades till fredag eftermiddag och lördag en gång i månaden. I slutet av 1970-talet kom de olika utbildningsdelarna för de anställda terapeuterna att integreras.

Nya lokaler i Norrmalmkyrkans hus

Riksorganisationen och institutet i Stockholm flyttade hösten 1963 till nybyggda lokaler i Norrmalmskyrkans hus på Norrtullsgatan. Den stora fördelen var förutom nya fräscha lokaler tillgången till Norrmalmskyrkans ungdoms- och församlingsvåning dit utbildningen förlades.

Årligt statligt anslag år 1963

Stiftelsens fortgående expansion och institutets alltmer efterfrågade tjänster ökade de personella och ekonomiska behoven. Styrelsen och kassaförvaltaren ställdes inför ständigt större krav på ekonomiska resurser och därmed inför svåra finansiella problem. De första åren och större delen av 1950-talet koncentrerades, som tidigare nämndes, ansträngningarna till medlemmarnas personliga offervilja och en alltmer vidgad krets av privata fonder och stiftelser, hos vilka S:t Lukasstiftelsen och dess verksamhet vann allt bättre kännedom och förståelse. Så småningom mognade tanken att söka anlita det allmänna för medelanskaffning.

Stockholms stad visade sig förstående och gav från mitten av 1950-talet ett årligt anslag 10.000 kronor, som efterhand utökades. När landstinget i början av 1970-talet övertog ansvaret för sjukvården steg anslaget. Efter riksdagens beslut om anslag 1963 blev det statliga anslaget årligt och växte till betydande belopp. S:t Lukasstiftelsen fick också under en lång tid förutom en rikskollekt om året kollekt från enskilda församlingar och stift.

S:t Lukas utbildningsinstitut får studierektor

I mitten av 1960-talet blev Ann Marie Wessman studierektor. Fram till dess hade utbildningens huvudansvar legat på direktor. Vid Stockholmsmottagningen fanns också en så kallad utbildningstjänst för dem som gick i diplomutbildningen och ville fortsätta arbete inom S:t Lukasstiftelsen. Tjänsten inrättades 1964 och var på ett halvt år. I början av 1970-talet var tjänsten 30 timmar i veckan fördelad på tiotimmar samtal, tio timmar telefonmottagning och administration och tio timmar som utbildningssamanuens med personligt ansvar för kommunikationen mellan utbildningens elever och institutets sekreterare, studierektor och direktor.

I en artikel beskrev Curt Åmark utbildningen på 1970-talet: (*Individualism och samhörighet, En vänbok till Wilhelm Sjöstrand, Doxa 1977 s.265-270*)

När Wilhelm Sjöstrand, professor i pedagogik och pedagogisk

psykologi vid Uppsala universitet, 1957 utsågs till ordförande i institutets styrelse var det naturligt för honom att ägna utbildningen ett speciellt intresse, och det är under hans sakkunniga ledning som den har fått sin nuvarande utformning.

Utbildningen är upplagd i två avsnitt. Det första kallar vi intygskursen.

Efter intygskursen följer diplomkursen, som omfattar fyra avsnitt. Först kommer utarbetandet av en uppsats med ett ämne som anknyter till något av utbildningens ämnen och därefter en serie av seminarier under ett år, då särskilda problem och områden inom speciellt psykoterapi och livsåskådningslära behandlas. Samtidigt kan man gå i egen terapi eller "genomgång av den egna personlighetens utveckling ur psykodynamisk synpunkt" med någon av institutets medarbetare eller annan psykoanalytiskt eller psykoterapeutiskt skolad person som handledare. Avsnittet omfattar minst 30 och vanligen 50 timmar. Efter egenterapin följer deltagande i institutets teamkonferenser och minst tre egna terapier under handledning. Detta avsnitt ska avslutas inom ett år. Slutligen tilldelas den som genomgått utbildningen ett diplom, som markerar att man är kompetent att själv arbeta med psykoterapi.

Utbildningen riktar sig främst till dem som redan har en akademisk eller därmed jämställd examen och som i sitt yrke har människovårdande uppgifter, t.ex. läkare, psykologer, socionomer, präster och pastorer, sjuksköterskor med specialutbildning i psykiatrisk vård eller lärare, sjukgymnaster och arbetsterapeuter och vissa speciallärare. Institutet i Stockholm har utbildningsfilialer i Göteborg, Lund och Umeå, främst för intygskursens ämnen. Kapaciteten är begränsad och antalet intagningar per år omkring 150. Detta beror dels på att intygskursen bedrivs i form av universitetscirklar, vilket begränsar antalet deltagare i varje grupp, dels på att lärarna arbetar med utbildningen vid sidan av sitt ordinarie arbete, vilket begränsar antalet möjliga lärartimmar. Antalet sökande är nu omkring 500 varje år men antalet förfrågningar och önskemål om utbildning är betydligt större.

Syftet med utbildningen är att ge praktiskt arbetande människor ökade kunskaper och förbättrad kapacitet i sitt vanliga yrkesarbete. Många av dem som har erhållit diplom är dock på ett eller annat sätt knutna till S:t Lukasstiftelsens mottagningar eller också bedriver de psykoterapeutiskt arbete i andra former. Ett fåtal har kompletterat utbildningen med gruppterapiutbildning eller psykoanalys och arbetar

med privatpraktik. Efterfrågan på psykoterapi är för närvarande mycket större än tillgången på terapeuter och därför tycks utvecklingstrenden vara att flera kommer att syssla med privat verksamhet.

S:t Lukasstiftelsens utbildning har varit en viktig förebild till den statligt administrerade och universitetsanslutna utbildning i psykoterapi, om vilken förslag har framlagts på nyåret 1976. Om denna utbildning kommer i gång blir dess kapacitet åtminstone till en början begränsad. Därför behövs också i fortsättningen S:t Lukasstiftelsens utbildning, som lätt kan modifieras så att den motsvarar den statliga.

Ann Marie Wessman skrev i Lukasbrevet:

Både utbildningen och mottagningar startade och levde länge i ett känsligt spänningsfält. Det gällde att balansera mellan olika problem: Det fanns misstroende och kritik från medicinskt håll. Rädsla för kvacksalverianklagelser var en realitet - där var läkarna våra garantier, men hur bemöttes de av sina kolleger? Avvisande från psykoanalytikerna, som såg Lukasterapeuterna som charlataner. Svalget till universitetspsykologin, som nyss blivit självständig disciplin, fri från pedagogikens dominans och nu satsade på vetenskaplig dokumentation och fakta. Ifrågasättande från kyrkligt håll, där många fruktade psykoanalysen. Jag minns en bok av en biskop, som försökte smula sönder den. Skräckblandad kritik från frikyrkligt håll. Där fanns rädsla för allt som inte var from själavård och utövades av pastorer. Förakt från många håll i samhället gentemot en organisation med kristet förtecken. Atmosfären kan belysas med ett journalutdrag från slutet av 1950-talet: "Varken alkoholism, narkomani eller fireligiositet förekommer i slakten".

Sammanfattning 1954–1976

Under tjugoförårsperioden 1954 – 1976 dominerades ledarskapet inom S:t Lukasstiftelsen av Rickhard Eeg-Olofsson, Curt Åmark och Sven Ljungdahl. Men bakom dessa tre män fanns hela tiden Edit Nyman, sekreterare och kamrer. Hon gick intygs- och diplomkursen på 1960-talet och bedrev vid sidan om sin administrativa verksamhet också några psykoterapier.

Richard Eeg-Olofsson 1898 – 1986

Curt Åmark skrev i sin nekrolog över Richard Eeg-Olofsson:

Efter en gedigen utbildning i neurologi och psykiatri blev Richard Eeg-Olofsson 1933 privatpraktiserande läkare i Stockholm med specialiteten nervsjukdomar. Neuroserna var hans särskilda intresseområde, och han tillägnade sig snart en personlig samtalskonst, grundad på kunskaper i psykoterapi. Han blev vad som på den tiden kallades "en känd nervläkare". Så småningom breddades hans klientel och omfattade jämte neuroserna, människor med personliga problem och krissituationer. Kring honom samlades kolleger och lärjungar för att ta del av hans erfarenheter. Han hade gåvan att kunna dela med sig på ett både enkelt och kunskapsrikt sätt.

Inom neurologin utvecklade han ett specialområde, nämligen epilepsibehandling. Hans intresse härfor grundlades på 1930-talet, då han var läkare vid epileptikervården på Stora Sköndal. Därefter lyckades han med den svåra uppgiften att som privatpraktiker bedriva kvalificerad forskning. Det gällde förändringar i ryggmärgsvätskan hos epilepsipatienter, och hans doktorsavhandling 1948 handlade om detta. Han blev en av landets experter på epilepsibehandling och var från 1954 och till sin pensionering överläkare vid Erstagårdens epilepsisjukhus.

Ett annat av Richard Eeg-Olofssons intresseområden var S:t Lukasstiftelsen. Han var med om att bilda stiftelsen 1939 tillsammans med bl.a. Ebba Pauli, Knut Harald Giertz och Göte Bergsten. Han var stiftelsens ordförande 1944-1959 samt direktor och föreståndare för Institutet under några år. Han bidrog på ett konstruktivt sätt till utvecklingen av samtalsterapiernas svåra konst och undervisade i neuroslära och psykoterapi vid utbildningsinstitutet. Långt innan begreppet psykosomatisk medicin fanns visste han att kroppsliga och psykiska funktioner ömsesidigt påverkar varandra. Under ett år 1951-52 tog han ledigt från alla sina uppdrag och vidareutbildade sig i psykoterapi i USA. Det blev sedan naturligt att under hans ledning beteckna S:t Lukasstiftelsens mottagningar som

institut för själavård och psykoterapi och utbildningen som specialistutbildning i psykoterapi. Han var angelägen att vetenskapligt förankra sin psykosomatiska grundsyn och bildade därför 1960 Svenska föreningen för medicinsk psykologi och var dess förste ordförande.

Richard Eeg-Olofsson var en kristen humanist. Han var en centralgestalt i Kristna läkarföreningen och dess ordförande under många år. Genom sina kontakter utomlands, främst med nordiska kolleger kunde han förmedla en ström av information om kristen etik och humanistiska värderingar. Han dokumenterade sin livssyn i uppsatser och föredrag och i böckerna 'Att åldras i tro' 1948, 'Att finna sig själv' 1961 och "Människors möte med livet" 1971.

Richard Eeg-Olofsson levde ett utåt sett mycket verksamt liv. Men de finaste dragen i hans personlighet kom ändå fram i den personliga samvaron i hemmet och i familjekretsen. Tillsammans med sin hustru Linda, hans ständiga stöd i arbetet, hade han ett öppet och gästfritt hem, där vi som var hans vänner, kolleger och lärjungar alltid var välkomna. Richard förmedlade en atmosfär av trygghet och förtroende och en varm kristen fromhet. Han var engagerad för människor som hade det svårt och var ständigt beredd att hjälpa sina vänner. Därför är saknaden efter honom stor.

Curt Åmark 1910 – 2002

Göran Bergstrand och Clarence Crafford skrev i sin nekrolog:

Curt Åmark var född i Linköping. Han studerade medicin vid Karolinska Institutet och tog sin läkarexamen 1938. Under sin studietid sökte han sig till Kristna läkare och medicinares förening. Han fick sin specialistutbildning i psykiatri vid Karolinska sjukhusets psykiatriska klinik. Den avslutades med docentur i psykiatri 1952. Han disputerade på en avhandling med titeln "A study in alcoholism. Clinical, social-psychiatric and genetic investigations". Utgångspunkten för avhandlingen är att alkoholism är en sjukdom och inte ska ses som resultatet av moraliska svagheter hos individen. Den bidrog till att introducera detta betraktelsesätt i svensk socialvård.

Från 1953 till 1959 arbetade Curt Åmark i Medicinalstyrelsen, där han först var överinspektör och sedan medicinalråd för mentalsjukvården. Som medicinalråd satt han i statliga utredningar om bland annat mentalvårdens utbyggnad och organisation och om en ny mentalvårdslag. 1959-1975 var han överläkare på Långbro sjukhus. Där började han tillämpa psykoterapeutisk metodik i behandlingen och införde psykoterapeutiskt orienterat avdelningsarbete med deltagande av hela personalgruppen.

Curt Åmark var öppen för de nya strömningar som var aktuella i slutet av sextiotalet och bidrog till grundandet av Fruängens dagsjukhus med dess terapeutiska inriktning. Han tog också initiativet till terapeutiska samhällen vid flera av sina avdelningar. Hans chefskap präglades också av lyssnande och stöd och han inspirerade och delegerade snarare än styrde sin enhet. Han var faktiskt en modernare chef än hans klinik var mogen för och var därmed i mycket en föregångare. Vid sidan av sitt arbete i samhällets mentalvård var Curt Åmark aktiv i två viktiga sammanhang. Han var engagerad i S:t Lukasstiftelsens (nuvarande Förbundet S:t Lukas) verksamhet ända från stiftelsens grundande 1939. Han var under en följd av år ordförande i stiftelsens huvudstyrelse. Under tio år var han föreståndare för mottagningen i Stockholm och samtidigt undervisade han i psykoterapiutbildningen i de två tyngsta ämnena neurolära och psykoterapi. Curt Åmark var också aktiv inom Metodistkyrkan i Sverige och blev där en viktig person och fick ställningen som kyrkans lekmannaledare.

Curt Åmarks betydelse för S:t Lukasstiftelsens utveckling kan knappast övervärderas. Stiftelsen började arbeta med mottagningar som med tiden fick en allt klarare inriktning på psykoterapi. Den skapade en utbildning som också kom att renodlas till psykoterapi. Det skedde i en tid då det var allmänt accepterat att all vård och all kompetensgivande utbildning borde ske i samhällets regi. Stiftelsen hade grundats av människor som tillhörde olika kristna samfund i landet. Det gjorde att den länge kämpade med misstankar om att den egentligen hade ett missionerande syfte. Det var då viktigt i kontakten med myndigheter och med anslagsgivande politiska församlingar att det i stiftelsens ledning fanns en person som hade god sakkunskap på det psykoterapeutiska området och som var känd

för saklighet.

Curt Åmark hade den rollen. Under hans ledning kunde stiftelsen öka sin kompetens och få förtroende för sin verksamhet.

Viktigare än rollen som den som utåt företrädde stiftelsen var Curt Åmarks roll internt i S:t Lukasstiftelsens verksamhet. Också inom stiftelsen hade han förmågan att skapa förtroende för sitt arbete. Alla som arbetade i styrelsen och som anställda visste att Curt alltid var saklig. Han arbetade för sakens skull och inte för att skapa egen makt. Därför kunde vi lita på honom som människa och som ledare. Förtroendet för honom vilade också på att vi visste att han hade ett gediget kunnande. Det gav honom en självklar auktoritet som gjorde att han aldrig behövde uppträda som en dominerande chef utan kunde leda arbetet på ett demokratiskt sätt. Vi kände förtroende för honom och vi märkte att han kände förtroende för oss som arbetade på mottagningen. När han gav oss en uppgift följde med uppdraget ofta några ord som visade att han trodde att vi skulle klara av det. Han var en ledare och en närvarande människa som betydde mycket för oss som under hans tid arbetade vid S:t Lukasstiftelsen och samma inställning gällde också hans kliniska ledarskap.

Sven Ljungdahl 1911 – 2005

Sven Ljungdahl var uppväxt i Göteborg och hade konfirmerats av Göte Bergsten. Sven utbildade sig till pastor i Metodistkyrkan och såg tidigt fram emot att få arbeta tillsammans med Göte Bergsten. Sven blev pastor på Kungsholmen i Stockholm och började tidigt i utbildningen vid S:t Lukasstiftelsen. Sven fick av Metodistkyrkan i USA ett frikostligt stipendium vilket gjorde att han 1948 – 1949 kunde studera vid Garrett Theological School i Evanston. Där kom han också i kontakt med Carl Rogers klientcentrerade terapimetod. Förenklat kan den beskrivas så här:

Huvudorden i teorin är terapi- och samtalsrelationen.

Det centrala i terapirelationen är:

- individen och inte problemen
- känslorna, inte de intellektuella elementen
- den närvarande och nuvarande situationen; "här och nu", inte "där och då".
- den korta terapin (ett till ett tjugotal samtal).

"Förvisso", skriver Rogers, "denna form av terapi är inte en förberedelse för förändring, den är förändring"

För att terapin skall bli förändring fordras ett psykologiskt gynnsamt klimat. Det skapas när

- terapeuten har förmåga till inlevelse, till att "förstå" den andre inifrån dennes personliga referensramar; framför allt att leva sig in i den andres känslor.
- terapeuten obetingat accepterar den andre, det han säger
- terapeuten är sig själv, är sann, genuin i relationen.

Tyngdpunkten i Rogers beskrivning av terapirelationen ligger på attityd och förhållningssätt. Den terapeutiska tekniken var för Rogers ett hjälpmedel inte ett självändamål.

Hur ter det sig då i sättet att samtala? Den bild Rogers ger är en vandring. Terapeuten följer efter den andre, alternativt är jämsides med honom. Men är aldrig framför den andre och för inte in något nytt material. Det terapeuten säger ska innebära förtydligande så att det dolda, det som är just under medvetandets yta i form av känslor sätts i ord. I allt är man med Rogers uttryck icke-dirigerande, man är klientcentrerad. De tekniska uttryck han använde för sättet att samtala var: klargörande och spegling.

En av Sven Ljungdahl stora insatser var att han under tjugoårs tid undervisade i samtalsmetodik utifrån Rogers koncept.

Den andra stora insatsen var att tillsammans med Curt Åmark hålla ihop den växande organisationen.

Vid sidan om att vara administratör och sammanhållande kraft hade han egna konfidenter, persongenomgångar och handledning av utbildningskandidater.

Göran Bergstrand direktor 1976 – 1989

Vid Rikskonferensen i Malmö 1976 gick Sven Ljungdahl i pension efter 20 år som direktor. Göran Bergstrand, präst i Svenska kyrkan och tidigare medarbetare vid Institutet tillträdde tjänsten som direktor. Göran ville att S:t Lukasstiftelsen i framtiden skulle ägna sig åt mottagningsverksamhet och utbildning. Gästhemmet på Dalarö såldes.

Under 1970-talet hade psykoterapiutbildningen blivit allt mer populär och allt fler vill också gå diplomkursen, vilket fick till följd att utbildning i slutet av 1970-talet lades om till en sammanhållen psykoterapiutbildning på 4 år.

Göran Bergstrand tog initiativ till och startade en Självårdsutbildning för församlingsanställda. Kursen var upplagd på fyra internatveckor.

Efter några år kompletterades utbildningen med en kurs i Enskild självavård för präster och pastorer med sju internatveckor.

Under sin tid som direktor svarade Göran för och utvecklade

livsåskådningsämnet i psykoterapiutbildningen. I Göteborg hade Sven Hedenrud samma uppgift. Han var präst och föreståndare för mottagningen i Göteborg.

Under sin tid som direktor gav Göran Bergstrand ut en rad böcker, vilka alla tjänade som en kunskaps- och inspirationskälla för anställda och medlemmar inom S:t Lukasstiftelsen.

Radioprogrammet Personligt sändes mellan 1986 – 90 i vilket Göran Bergstrand svarade på lyssnarnas frågor.

Psykoterapiutbildningen formaliseras

Psykoterapiutbildningen i Sverige hade utretts under några år. S:t

Lukasstiftelsen representerades av Curt Åmark och Sven Ljungdahl.

Utredningen kom fram till att den modell som infördes på 1950 inom S:t

Lukasstiftelsen blev förebild för Universitets- och Högskoleämbetets kursplan.

Utbildningen skulle vara i två steg: steg 1 med en allmänorienterande kurs på tre terminer och steg 2 med två till tre år mer praktiskt inriktad. Försöksverksamhet

kom i gång i Göteborg 1977. Curt Åmark förmodade att S:t Lukasutbildningen

skulle få vara kvar som ett komplement till den statliga. Men Göran Bergstrand

och Holger Lundbäck, som var ordförande i S:t Lukasstiftelsens styrelse, fick

kämpa hårt för S:t Lukasutbildningens fortlevnad.

För att höja handledarkompetensen hos de psykoterapeuter som handledde utbildningskandidaterna i deras terapier anordnades en handledarutbildning under några år i slutet av 1970-talet.

Utbildningsinstitutet fick en ny rektor i psykologen Torbjörn Borgegård. Han hade själv gått S:t Lukas psykoterapiutbildningen 1968 – 1976.

Efter några år blev det svårt för utbildningsmottagningarna att varje år ta emot alla utbildningskandidater. Varje kandidat skulle ha 3 utbildningsterapier och samtalsrummen räckte inte till. För att lösa problemen utvecklades en utbildning i psykosocialt arbetssätt vars syfte var att fortbilda olika yrkeskategorier inom människovården. Kursen var tvåårig och hade ingen praktisk del. Vartannat år startades psykoterapiutbildning och vart annat år en psykosocial utbildning.

I slutet av 1970-talet blev det möjligt för verksamma psykoterapeuter att söka evaluering av sin kompetens och få besked om vad som skulle kompletteras för steg 2 nivå och en framtida möjlighet till legitimation.

När Universitets och högskoleverket kommit med sina direktiv för kompletteringsutbildning anpassades också kravet på att vidareutbilda rörelsens anställda terapeuter. Fortbildningen blev obligatorisk och omfattade 6 heldagsseminarier och två internat om 2-3 dagar per år. Utbildningen tog fasta på de vanligaste kompletteringskraven: psykoterapeutisk teori inte minst inom

den nya diagnosen borderline och vetenskapsteori.

Legitimation för psykoterapeuter kom till 1 januari 1985 och de flesta terapeuterna inom S:t Lukas sökte och fick sin legitimation.

Legitimationen innebar en avgörande skillnad för S:t Lukas. Verksamheten hörde inte längre hemma under kvacksalverilagen utan blev en legitimerad verksamhet under socialstyrelsen. Behovet av läkare – psykiater för att legitimera verksamheten behövdes inte längre.

Göte Bergströmföreläsningar

Carl-Erik Brattemo, professor i praktisk psykologi vid Uppsala Universitet tillhörde dem som gick i S:t Lukas utbildning på 1940-talet. Han satt länge i huvudstyrelsen och tog initiativet till Göte Bergstenföreläsningarna, som hölls i samband med fullmäktiges höstmöte under november månad. Själv höll han den första föreläsningen 1981 med rubriken Vad är då en människa? Sedan hölls Göte Bergstenföreläsningarna fram till i början av 2000-talet. Föreläsningarna publicerades i Kvartalsmeddelandet och senare i S:t Lukasbrevet.

S:t Lukas flyttar till Stortorget i Gamla stan

Samtidigt som Göran Bergstrand blev direktor gick det tillfälliga bygglovet ut för att få använda lokalerna på Norrtullsgatan till kontor. Mottagningen måste flytta och Göran hade bra relation till Stadsmissionen efter hans tid som föreståndare vid deras familjerådgivning. S:t Lukasstiftelsen fick överta lokaler vid Stortorget i Gamla stan efter ett flickhem som hade flyttat till nya lokaler.

Kristliga Ynglingaföreningen i Stockholm delade ut stipendier. År 1978 fick S:t Lukasstiftelsen ett bidrag till den nystartade självårdsutbildningen. Villkoret för att få pengarna var att de skulle hämtas personligen vid föreningens stipendiefest. Göran gick dit och presenterade S:t Lukasstiftelsen för de närvarande ”ynglingarna” och bland dem fanns några som var ledamöter i Stiftelsen Krukmakarens styrelse. Vid detta möte föddes tanken på en sammanslagning av S:t Lukasstiftelsen och Stiftelsen Krukmakaren.

Stiftelsen Krukmakaren – en bakgrundsbild

Stiftelsen Krukmakarens historia går tillbaks till 1882 då Hemmet för de elända bland de elända öppnades. Stiftelsen kunde försörja sig med hjälp av vedförsäljning fram till början av 1960-talet. 1965 tog Stockholms kommun

över hemmet och från mitten av 1970-talet fördes samtal inom stiftelsen Krukmakaren om hur den skulle kunna fullfölja sitt ändamål också i framtiden.

Alla organisationer har sin upphovsman eller kvinna. Bakom Stiftelsen Krukmakaren stod Jan Petter Johansson. Han föddes den 9 augusti 1813 i Tjällmo i Östergötland.

1867 blev han kolportör i Stockholms Stadsmission. Vid samtalen med några av samhällets olycksbarn hade han gripits av tanken att göra något för hemlösa och nödställda. 1870 inköpte han för detta ändamål en fastighet på Malmskillnadsgatan. Där upprättade han ett hem, som fick namnet *Hemmet för de eländigaste bland de elända* .

År 1878 inköpte Johansson ytterligare en fastighet, Hornsgatan 73, som sträckte sig över kvarteret till Krukmakargatan. Där öppnade han ett andra hem.

Stiftelsen fick namnet: Stiftelsen Hem för de elända. Kungl. Maj:ts fastställde stiftelsens stadgar den 17 februari 1882 och verksamheten kom igång den 1 april samma år.

Ändamål

Att taga kristlig vård om och söka bereda arbetsförtjänst åt från fängelset frigivna eller eljest avsigkomna nödställda manspersoner, på det att de därigenom om möjligt räddas från andlig och lekamlig undergång och återgivas åt samhället såsom förbättrade och arbetsamma människor.

Verksamheten

Till hemmet remitterades frigivna värnlösa från rikets straffanstalter samt från platsanskaffningsbyråer för frigivna i Stockholm. Hemmets skyddslingar sysselsattes med sågning och huggning av ved för hand och fick för detta en dagavlöning av 1-2 kronor.

Hemmet kunde ha 36 boende. Genom hemmets förmedling anskaffades platser till de omhändertagna skyddslingarna. På hemmet fanns sågad och kluven ved liksom kol och koks till försäljning, samt vedpoletter som delades ut bland de fattiga.

Namnet byttes så småningom till Stiftelsen Krukmakaren.

S:t Lukas och Stiftelsen Krukmakaren

I april 1979 skrevs ett samarbetsavtal mellan S:t Lukasstiftelsen och Stiftelsen Krukmakaren. Samarbetet kom att få stor betydelse för S:t Lukas.

- Samarbetet/samgåendet skall så bedrivas, att Stiftelsen Krukmakaren i framtiden skall äga och förvalta fastigheterna Mullvaden Andra 43 och 44 (Krukmakargatan 34-36) och bedriva därmed jämförlig verksamhet, medan S:t Lukasstiftelsen skall svara för den människovårdande, kurativa verksamheten inom ramen för ändamålsbestämmelsen i Stiftelsen Krukmakarens stadgar. För bestridande av kostnaderna härför skall nettoavkastningen från Stiftelsen Krukmakarens verksamhet i sin helhet tillfalla S:t Lukasstiftelsen. Styrelserna uttalar i detta sammanhang att de båda stiftelsernas ändamåls bestämmelser i allt väsentligt är samstämmiga.

Vid årsmötet 1979 beslutades om samordning mellan de båda stiftelserna och den 1 januari 1980 övertog S:t Lukasstiftelsen den ekonomiska förvaltningen. Beslut togs även att riva det gamla hemmet och bygga ett nytt hus på samma tomt (Krukmakargatan 36). Vid årsmötet fick även Stiftelsen Krukmakaren samma styrelse och revisorer som S:t Lukasstiftelsen.

Flyttar till Krukmakarens hus

Till byggnadsnämnden inlämnades en begäran om förhandsbesked av byggnadslov. Stadsplanen måste nämligen ändras, eftersom endast bostadslägenheter fick byggas inom området. Efter många uppvaktningar beviljades byggnadslov för 27 bostadslägenheter och även för institutionslokaler till S:t Lukasstiftelsen och Socialförvaltningens behandlingshem. En byggnadskommitté tillsattes. Styrelsen gavs fullmakt att för ändamålet ta ett lån på 18 miljoner kronor.

S:t Lukasstiftelsen och Socialförvaltningen skulle disponera nedre botten och delar av de övriga våningsplanen i det nya huset. En del av bottenvåningen i Krukmakargatan 34 sammanfördes med nybyggnaden, för att ge Lukasstiftelsen ytterligare lokaler och inte minst för att lösa entréfrågan.

Intresset för bygget var mycket stort. S:t Lukasstiftelsen startade en insamling kallad *Krukmakarens Hus*, som i februari 1982, Stiftelsen Krukmakarens jubileumsår, redan nått den aktningsvärda summan av c:a 300.000 kr. Insamlingen pågick under hela byggtiden, gåvor kom från församlingar och enskilda. Immanuelskyrkan i Stockholm bidrog med 500.000 kr.

I slutet av april 1983 kunde S:t Lukasstiftelsen flytta in i sina nya lokaler. Hos många av medarbetarna blev besvikelsen stor. Lokalerna motsvarade inte det man hade förväntat sig och hoppats på. Några av rummen var för små, andra för långsmala och väntrummen utan fönster. Att lokalerna var i tre plan förblev hos några ett bestående irritationsmoment, andra kom att gilla lösningen. Man kunde gå ner för trappen till personalrummet och komma ifrån sitt rum och inte vara så nära sina konfidenter i pauserna.

Institutet – mottagningen i Stockholm flyttar till Hornstull

Från 1944 till 1988 var mottagningen i Stockholm en del av riksorganisationen. Alla andra mottagningar hade en lokalavdelning som huvudman. För att mottagningen i Stockholm skulle få samma position övergick huvudmannskapet den 1 januari 1988 till lokalavdelningen i Stockholm. Det blev en skilsmässa rent juridiskt och praktiskt, men samboförhållandet gjorde att en tydlig skiljelinje först kom till stånd 2002 när mottagningen flyttade till Hornstull.

S:t Lukasstiftelsens 50-år jubileum 1989

Baptistpastorn Larsåke W Persson anställdes som biträdande direktor i mitten av 1980-talet. Han fick uppdraget att tillsammans med en grupp planera jubileet. Lagom till jubileet utgavs boken Själens vård och vårdens själ. Boken redigerades av Larsåke .

Det blev två seminariedagar med Ana Maria Rizzuto och en kväll i Grandhotells vinterträdgård, med musik, sång, tal och dans.

Jubileet ägde rum i november månad och anpassades till USAs thanksgiving day. Till jubileet inbjöds Ana Maria Rizzuto psykoanalytiker verksam i Boston. Hon hade 1979 givit ut boken *The Birth of the Living God: A psychoanalytic study*. Materialet i boken var beskrivningen av hur hon lät analysander rita en bild av gud och ge sina associationer till bilden vilket tolkades som en projicerad bild av individens gudsbild.

Mötet med Ana Marias bok och med henne själv bidrog till att fördjupa synen på sambandet den religiösa uppväxtmiljön (icke-religion är också ett slags religion) och personlighetens utveckling. Ana Maria poängterade vikten av att i början av en psykoterapi kartlägga konfidentens Gudsbild och dess utveckling. Hos S:t Lukas terapeuter innebar det att innebörden av rörelsens gamla formulering ”de andliga krafternas betydelse för kroppens och själens hälsa” på nytt fick en plats i den terapeutiska processen.

I samband med fullmäktiges möte under jubileet lämnade Göran Bergstrand och Larsåke W Persson sina tjänster inom S:t Lukasstiftelsen. Ny direktor blev Sixten Lundgren, präst i Svenska kyrkan och diplomerad vid S:t Lukasstiftelsen.

Sixten Lundgren direktor 1989 – 2000

Under sin tid som biträdande direktor var Larsåke W Persson redaktör för

Kvartalsmeddelandet. 1989 ändrades namnet till S:t Lukasbrevet och 1990 blev Mats Lejmyr redaktör och Anita Stenmark redaktionssekreterare, en uppgift de hade under 20 år.

Ganska snart utlystes tjänsten som kanslichef vid S:t Lukasstiftelsen. Hans Elf fick tjänsten vilket innebar att han ansvarade för förbundets ekonomi och var förvaltare och ett slags vicevärd för de båda fastigheterna som Stiftelsen Krukmakaren ägde.

En av de första uppgifterna Sixten fick ta tag i var samarbetet mellan S:t Lukasstiftelsen och Stiftelsen Krukmakaren. Det visade sig nämligen att ett samgående inte var förenligt med svensk lag. S:t Lukasstiftelsen var en ideell förening och Stiftelsen Krukmakaren en Stiftelse godkänd av Kongl. Majt 1881. Stiftelsen Krukmakaren fick åter en egen styrelse 1992 vars uppgift var att förvalta fastigheterna på Krukmakargatan 34 och 36.

Nästa stora uppgift som Sixten tog tag i var en grundlig översyn av S:t Lukasstiftelsens organisation och utarbetandet av en ny organisationsplan, som beslutades 1994.

I organisationsplanen fanns förslag på byte av namn från S:t Lukasstiftelsen till S:t Lukas. Anledningarna var två, dels var S:t Lukasstiftelsen en ideell förening, dels kom den nya stiftelselagen som sa att enbart egentliga stiftelser skulle ha namnet stiftelse. Det visade sig att en organisation som redan hade namnet stiftelse i namnet fick behålla det, men att skriva att S:t Lukasstiftelsen är en ideell förening upplevdes som fel. Det visar sig att snart 20 år senare används fortfarande namnet S:t Lukasstiftelsen.

Förbundet s:t Lukas

Den riktigt stora förändringen var att S:t Lukasstiftelsen hade varit en riksorganisation med lokalavdelningar, alltså ett slag hierarkisk organisation. Nu blev det istället självständiga lokalföreningar sammanslutna i Förbundet S:t Lukas.

En annan förändring var att rikskonferensen, som hållits varje år under 30 år, nu skulle hållas vartannat år. Anledningen var ekonomisk. Rikskonferens ansågs vara ett för dyrt arrangemang med alla res- och hotellkostnader.

Sixten lade ner stor möda på att hålla ihop rörelsen. När lokalavdelningen blev lokalföreningen fanns det föreningar som med den nyvunna självständigheten ville gå sin egen väg och arbeta på sitt eget sätt. Föreståndarkonferenser,

regionala konferenser och ordförandekonferenser blev en mycket viktig del av Sixtens arbete. Vid dessa konferenser lärde styrelseledamöter och anställda från olika föreningar känna varandra. Personkännedom är en viktig del i en organisation med enheter mellan Ystad och Luleå.

Utbildningsinstitutet

För att lösa utbildningens behov av handledare startades 1991 en tvåårig handledarutbildning i samverkan med Psykoterapicentrum i Stockholm, vilket gjorde att många av psykoterapeuterna vid de mottagningar som tog emot utbildningskandidater gick utbildningen under 1990-talet.

Rektorn vid utbildningsinstitutet Torbjörn Borgegård hade en fil.lic. examen i psykologi, men kravet inifrån och utifrån var att utbildningsinstitutets ledare skulle vara disputerad. Torbjörn fick lämna posten och blev föreståndare för S:t Lukas i Uppsala.

Tjänsten utlystes och Björn Elvin fick tjänsten som rektor. Samarbetet mellan Sixten och Björn blev mycket bra.

UoH genomförde en revision av samtliga psykoterapiutbildningar i Sverige. S:t Lukas utbildning ansågs inte uppfylla kravet för steg 2 nivån. S:t Lukas utbildning värderades till 1,5 alltså en kvalificerad steg 1 utbildning.

Utbildningsinstitutet startade försöksutbildning på steg 2 nivå. Efter några års erfarenhet etablerades utbildning på steg 2 nivå i Stockholm och Malmö. De allt större kraven på utbildningen medförde att utbildningsinstitutets ledare skulle vara disputerad.

I slutet av 1990-talet kom nästa revision av utbildningsverksamheten och S:t Lukas utbildningsinstitut tillhörde de godkända.

Den psykoterapeutiska verksamheten förändras

Fram till 1990 hade S:t Lukas mottagningar i stort sätt enbart tagit emot privatpersoner för psykoterapi. Men i början på 90-talet tog en stor förändring sin början. Vid sidan av privatbetalande kom konfidenter för vilka arbetsgivaren eller försäkringsbolag betalade. Det hela tog sin början i Göteborg när Handelsbanken ville ha hjälp med krissamtal för sin personal som hade varit utsatta för bankrån. För somliga bland bankens personal blev rånupplevelsen ett djupt trauma. Något år senare kom samma förfrågan till Stockholmsmottagningen. Fördelen var att banken kunde betala mer för psykoterapitimmarna än flertalet privatpersoner. En annan följd blev att

terapeuternas fortbildning under några år också inriktades på kristerapi, debriefing. Med ökade kunskapen om traumatiska processer förstod terapeuterna att de av bankens personal som reagerade kraftigast hade tidigare obearbetade trauman som den nya upplevelsen väckte upp, vilket medförde att terapeuterna bättre kunde hjälpa dem.

En parallell process var starten av samtalsjouren. Företag och organisationer kunde göra upp avtal med några av S:t Lukas mottagningar om möjlighet till krisbearbetning för personalen. Den krisdrabbade kunde kontakta S:t Lukas per telefon vardagar mellan 18 – 23. Om telefonsamtalet inte var tillräckligt kunde den som ringt upp få några samtal vid en av mottagningarna. De psykoterapeuter som ville bokade sig för kvällsjouren. Telefonsamtalen kunde de föra hemifrån. Somliga kvällar ringde många och andra ingen.

Avtalskundsverksamheten gentemot företag och organisationer bräddades vid sidan av krissamtalen till handledning av personal och personalgrupper av olika slag. Från början var det företag och organisationer som kom till S:t Lukas för att få hjälp, men efterhand förändrades processen till att S:t Lukas upphandlade tjänsterna lokalt och senare på riksnivå.

Stiftelsen Krukmakaren

1999 sålde Stiftelsen Krukmakaren fastigheterna till Immanuelkyrkans fastighets AB och kunde ägna sig åt att fullfölja sitt ändamål ”*att i kristen anda värna om och kurativt hjälpa och stödja människor som är i behov av en skyddad miljö, företrädesvis ungdom. Därvid skall i första hand hjälp lämnas till från fängelse frigivna, så att de därigenom om möjligt räddas och återvinnes som goda samhällsmedborgare*”. Sixten var ordförande i Stiftelsen Krukmakaren, en uppgift han fortfarande innehar.

Nätverket Krukmakaren för forensisk psykoterapi inom förbundet S:t Lukas kom till 2000 för att kunna bedriva psykoterapi utifrån stiftelsen Krukmakarens ändamål. 2014 ingår nio av S:t Lukas mottagningar i nätverket och fick 850 tkr från Stiftelsen Krukmakaren för att bedriva psykoterapi med fångar och frigivna. Mottagningen i Örebro ansvarar för ett betydande arbete med kvinnor på Hinsebergsanstalten.

60- års jubileet 1999

S:t Lukas 60-års jubileum firades med Donald Nathanson som gästföreläsare. Han var psykiater, i Philadelphia, USA. Bakgrunden till att Nathanson bjöds in

var att i slutet av 90-talet riktades från flera håll intresset mot den affektteori som Silvan Tomkins under lång tid hade utvecklat. Efter Tomkins död 1991 såg Nathanson som sin uppgift att sprida hans teori om de sju affekterna: två positiva, en neutral och fem negativa. Den mest komplexa affekten är skammen, vilken Nathanson lyfte fram i några böcker och artiklar.

Nathanson bok *The many faces of shame*, användes som kursbok inom S:t Lukas fortbildning och i S:t Lukasbrevet 1/1989 publicerades artikel: Skam, medkänsla och "borderlinepersonlighet".

Jubileet firades i november genom att Nathanson höll föreläsningar i Göteborg, Umeå och Stockholm där den avslutande jubileumsmiddagen hölls.

Direktorsskifte

Efter tio år avgick Sixten från direktorstjänsten. Han avtackades för sitt arbete inom rörelsen vid rikskonferensen 2000 förlagd till Stjärnholms stiftsgård.

Under större delen av år 2000 var S:t Lukas utan direktor. Birgitta Armgard, boende i Lund, var ordförande i huvudstyrelsen och gjorde som ordförande en stor arbetsinsats. Birgitta blev en arbetande ordförande, som i samverkan med rektorn Björn Elwin, kanslichefen Hans Elf och sekreteraren Anita Stenmark höll samman rörelsen och kämpade med de överlevnadsproblem som inte minst utbildningsinstitutet stod inför ekonomiskt och kvalitetsmässigt.

Thomas Söderberg 2001 – 2008

Thomas Söderberg var kyrkoherde i Svartsjös församling utanför Falun. Han var också ordförande i S:t Lukas i Dalarna innan han 2001 blev direktor. Under Thomas ledning slogs 2004 rikskonferensen och psykoterapeuternas utbildningsdagar samman till S:t Lukasdagar, en mötesplats för fullmäktigeledamöter, medlemmar i lokalföreningarna, anställda psykoterapeuter och den intresserade allmänheten under två dagar vartannat år. Dagarna innehåller föreläsningar, seminarier och gemensam middag.

Utvecklingen vid mottagningarna från psykoterapi med privatpersoner till avtal med företag och organisationer ökade. Eftersom S:t Lukas är den enda rikstäckande psykoterapiorganisationen låg möjligheten till ett så kallat riksavtal nära till hands. Avtalen innebär att behövande personer skulle kunna få psykoterapibehandling var de än bor i Sverige. Thomas kämpade med att få fullmakt från samtliga mottagningar, men alla ville inte vara med på de villkor som gällde.

Men den stora frågan under Thomas Söderbergs direktorstid var hur S:t Lukas utbildningsinstitut skulle överleva med de ökade kvalitetskrav som UoH ställde. Kravet var att alla lärare skulle vara disputerade och att institutet skulle ägna sig åt forskning inom sitt område. Thomas och Björn Elwin lade ner ett stort arbete på att få till stånd en lösning. Förhandlingar fördes med Ersta- och Sköndals högskola och resulterade i att S:t Lukas utbildningsinstitut blev Institutionen för psykoterapi inom högskolan. Sommaren 2008 flyttade utbildningen från S:t Lukas och Krukmakargatan 34 – 36 till Ersta – Sköndal på Stigbergsgatan 30 i Stockholm. Med i flytten följde Björn Elwin, Anita Stenmark och Raili Hultstrand.

S:t Lukas lokaler på Krukmakargatan tömdes och delar av dem övertogs av redaktionen för Situation Stockholm 2009.

Inför valet av biskop i Västerås stift 2008 nominerades Thomas Söderberg som kandidat till biskopstjänsten. I det avgörande valet fick han flest röster och vigdes till biskop i början av maj och slutade som direktor för S:t Lukas.

Anders Persson 2008 – 2013

När Thomas slutade fick Anders Person tjänsten som t.f. direktor. Anders var pastor i Missionsförbundet. Han bodde i Karlstad och var föreståndare för mottagningen där.

Behovet att få tillstånd en organisation för just upphandling av riksomfattande avtal blev allt starkare och våren 2009 bildade flertalet av S:t Lukas mottagningar en ekonomisk förening kallad S:t Lukas Sverige. Anders Perssons tjänst delades till två halvtidstjänster: en som vd i den ekonomiska föreningen S:t Lukas Sverige och en som direktor för Förbundet S:t Lukas.

70- års jubileet 2009

S:t Lukas 70-år firades med en jubileumsmiddag i Stockholm och ett revyartad program under Mats Lejmyrs ledning.

S:t Lukas – ett aktiebolag?

I tanken att stärka organisationen utåt och inåt utreddes möjligheten att ombilda S:t Lukas till ett aktiebolag. Diskussioner och förhandlingar om övergången till aktiebolag pågick under några år. När beslutet skulle tas våren 2013, visade det sig att alla lokalföreningar inte ville vara med i en sådan organisation. Det blev inget aktiebolag.

När Anders Persson lämnade sina båda halvtidstjänster i maj 2013, ersattes han av två, en tf direktor för Förbundet S:t Lukas, Anne Magnusson, direktor sedan september 2014 och vd Agentia Gewert för S:t Lukas Sverige.

Den allmänna utvecklingen

De psykoterapeutiska metoderna inom S:t Lukas har vid mottagningarna varit mycket skiftande. Metoderna har i grunden varit klientcentrerade men med olika inslag. Terapeuterna har varit mer eller mindre aktiva, inslag av symboldrama, bildterapi och gestaltterapi har av och till varit vanliga.

Redan på 1960-talet infördes gruppterapi om än i liten skala, på senare år har terapi med par blivit vanliga.

Under de senaste 20 åren har den psykodynamiska psykoterapin, som varit den huvudsakliga inriktningen inom S:t Lukas, ansetts underlägsen KBT (kognitiv beteendeterapi). Många uppdrag har krävt KBT, vilket medfört att S:t Lukas mottagningar rekryterat terapeuter med den kompetensen och möjliggjort för somliga att inom sin tjänst utbilda sig i KBT-metoden.

Efterskrift

Under de 75 år som gått har många människor gjort stora och förtjänstfulla insatser inom S:t Lukas. Det är ordförande och ledamöter i styrelser centralt och lokalt. Det är lärare inom utbildningsinstitutet och centralt anställda. Det är anställda vid mottagningarna: föreståndare, psykoterapeuter, administratörer och lokalvårdare. Men det är också alla de konfidenter som kommit för att få hjälp och samtidigt som de fått hjälp bidragit till att utveckla psykoterapeuterna och psykoterapin.